

林业有害生物预测预报

第7期

临沂市森林湿地保护中心森保站

2024年7月17日

临沂市第3代杨小舟蛾监测预报

7月11日、14日，市森林湿地保护中心对我市兰山区、费县、平邑县、沂南县、罗庄区、沂河新区的重点交通沿线、滨河路、农村四旁、人工湿地等区域开展了美国白蛾虫情调查，共随机调查30个样点，3个点上发现有杨小舟蛾不同龄期幼虫，且部分路段出现吃光吃残现象。

一、发生期与发生程度预测

根据市林业局调查及各县区反馈，目前我市杨小舟蛾世代重叠现象严重，第2代老熟幼虫、蛹、成虫和第3代卵、幼虫均能调查到，且不同县区虫态发育极不整齐。预测杨小舟蛾第3代幼虫发生盛期在7月中下旬，大部分区域轻度发生，局部区域中、重度发生，有连片被吃光吃残的风险。

二、防治对策

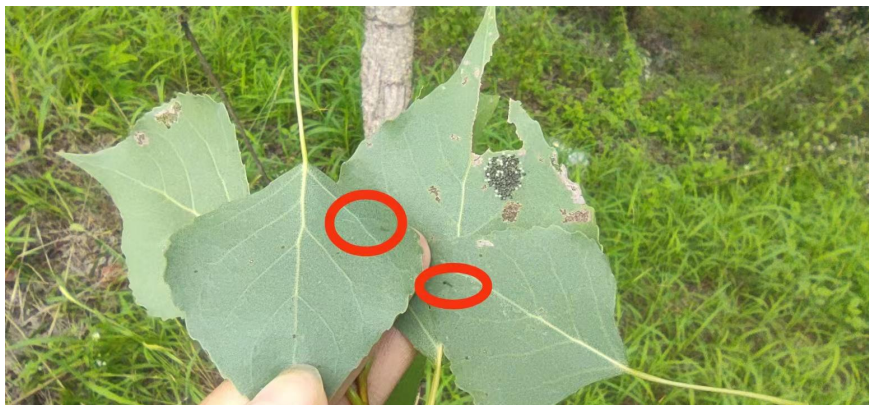
一是加强监测预报。各县区要立即组织精干技术力量，开展全面监测，准确掌握虫口密度和虫情变化情况，及时发布预警信息，果断采取防治措施；要进一步发挥乡镇林业工作人员和村干部在监测调查中的作用，确保早发现、早除治。

二是抓住最佳时机开展科学防治。7月中旬是第3代杨小

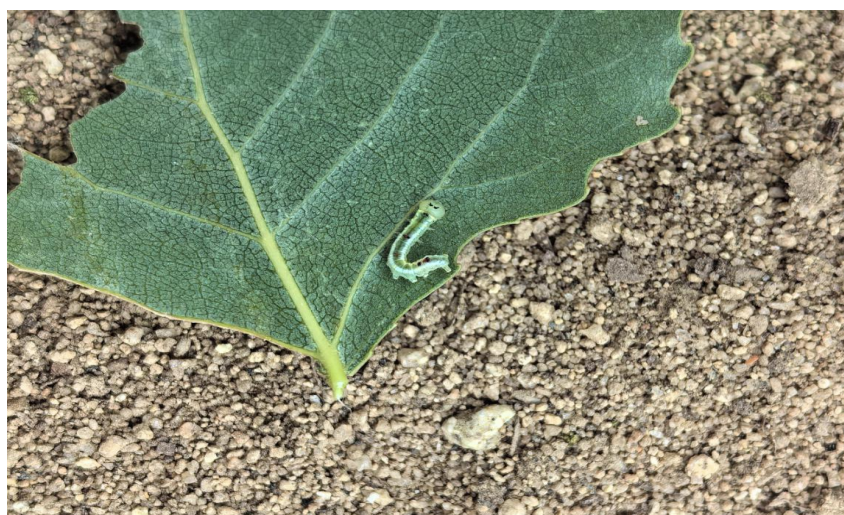
舟蛾防治的最佳时期，各县区要根据调查情况，因地制宜采取防控措施，特别是目前虫口密度高且幼虫数量占优势的区域，要抓紧组织防治，并间隔 10 日左右再次进行防治。

三是强化重点区域防治。各县区要切实加强高速公路、滨河大道、重要交通干线两侧等重点区域的监测和防治，严防暴发成灾。

四是注意保护利用天敌。杨小舟蛾作为本土物种，天敌繁多，在发生较轻区域，不强制使用药物进行防治。



杨小舟蛾初孵幼虫



杨小舟蛾低龄幼虫



杨小舟蛾老熟幼虫



杨小舟蛾危害状（整株树被吃的只剩叶柄）



杨小舟蛾危害状（片林被吃残）